



KORVPALLIPLATSIDE KATEGOORIAD 2021

EESTI KORVPALLILIIT MTÜ

Käesoleva juhendi lähtematerjalina on kasutatud Eesti Olümpiakomitee poolt 2005. aastal välja antud spordiplatside ja mänguväljakute rajamise juhendmaterjali „Korvpall. Tänavakorvpall“, Eesti standard EVS-EN 1270:2005 „Spordiväljakuvarustus. Korvpallivarustus. Funktsionaalsed ja ohutusnõuded, katsemeetodid“, 2016. aastal AKA Natura OÜ poolt loodud ning Eesti Korvpalliliidu poolt avaldatud „Tänavakorvpalli väljakute rajamine. Tüüpprojektide teostamise juhendmaterjal“ ning 2018. aastal Rahvusvahelise Korvpalliliidu poolt avaldatud „FIBA 3x3 Equipment & Software Appendix to Official Rules“.

© Eesti Korvpalliliit MTÜ 2021

Kõik õigused reserveeritud

Eessõna

Korvpalli, kui Eesti üht rahvusspordiala, on võistlustingimustes võimalik mängida nii sise- kui välistingimustes, seda nii selleks rajatud kui ka ajutiste iseloomuga korvpalliplatsidel.

Korvpalliplatside kategooriate ja juhendi loomine on tingitud asjaolust, et varasemalt tänavakorvpalli nime all tuttav 3x3 korvpalli formaat kinnitati 2017. aastal olümpiamängude kavva. Just selles formaadis on Eesti korvpall saanud (2019. naiste hõbemedal Euroopa Mängudelt) ajaloo esimese võistkondliku tiitlivõistluste medali.

Eesti Korvpalliliit (EKL) soovib, et üha rohkem korvpalliplatse vastaksid nii 3x3 kui tavakorvpalli võistlustingimustele, seda nii oma mõõtmete kui muu inventari puhul. Samas on veelgi olulisem, et kõikidel Eesti korvpalliplatsidel oleks võimalik palli peale visata – Eestis on mitmeid kohti, kus korvirõngas puudub või korvikonstruksioon on ebaloomulikus asendis.

Lisaks peab EKL oluliseks korvpalliplatside hooldust. 2019. aastal avaldatud Eesti korvpalliplatside piltidega kaart (basket3x3.ee/courts), millel on üle 1000 platsi, näitab, et mitmed kohad on peale rajamist jäetud aastateks unarusse.

Käesolev juhend annab esmakordselt võimaluse anda kategooria ja hinnangu kõikidele korvpalliplatsidele nii Eestis kui maailmas. Võimalik, et see on tulevikus inspiratsiooniks ka teistes riikides ja ametlikes standardites.

Sisukord

1.	Sissejuhatus	6
1.1	3x3 korvpall vs tänavakorvpall.....	6
1.2	Mõisted.....	6
2.	Korvpalliplatside hetkeseis ja olukord	8
3.	Korvpalliplatside kategooriad.....	9
3.1	I kategooria ehk võistlusväljak.....	9
3.2	II kategooria ehk treeningväljak.....	9
3.3	III kategooria – välikorv(id).....	10
3.4	Kommentaarisid.....	10
4.	Korvpalliplatside inventar	10
4.1	Kohustuslikud nõuded.....	10
4.1.1	Korvpallilaud	10
4.1.2	Korvirõngas	11
4.1.3	Korvpallivõrk.....	12
4.1.4	Väljaku jooned.....	12
4.2	Soovituslikud nõuded	14
4.2.1	Pingid ja/või tribüün	14
4.2.2	Rõngas vs vedrurõngas.....	14
4.2.3	Reguleeritav vs mittereguleeritav konstruktsioon.....	14
4.2.4	Prügikastid	14
4.2.5	Valgustus	14
4.2.5	Tualetid ja pesemise võimalus	14
4.2.6	Parkla, rattaparkla ja ühendustee	14
4.2.7	Piirdeaed.....	15
4.2.7	Elektriühendus	15
5.	Väljakute katted	15
5.1	(A) Plastikkate	15
5.2	(B) Puitkate	15
5.3	(C) Tartaankate.....	16
5.4	(D) Kõvakate	16
5.5	(E) Muu kate.....	16
6.	Korvpalliplatside omanikud ja haldajad.....	16
6.1	Õppeasutused	17

6.2	Kohalikud omavalitsused.....	17
6.3	Kogukonnad, ühistud, arendajad, ettevõtted jt.....	17
7.	Väljakute planeerimine	17
7.1	3x3 vs 5x5 väljak.....	17
7.2	Asukoha valik	18
7.2.1	Spordihoone lähedus	18
7.2.2	Teised spordi- ja puhkerajatised	18
7.2.3	Elurajoonid.....	18
7.2.4	Keskväljakud	18
7.3	Multifunktsionaalsus	18
7.4	Tasuvus	19
7.5	Paiknevus päikese suhtes	19
7.6	Väljaku kalded	19
8.	Väljakute hooldus	20
9.	Kokkuvõte	20
10.	Lisa 1 – näited.....	21
10.1	Karulaugu väliväljakud Viimsis	21
10.2	Kristiine väliväljakud Tallinnas.....	21
10.3	Haapsalu staadioni väliväljakud	22
10.4	Paide tehisjärve välikorvid.....	22
10.5	Peetri pargi väliväljakud.....	23
10.6	Lagedi põhikooli väliväljak.....	23
10.7	Pärnu ranna välikorv	24
10.8	Sireli tänava välikorvid	24

1. Sissejuhatus

Käesolev juhendmaterjal käsitleb **void välitingimustes olevaid korvpalliplatse** ning on mõeldud uute korvpalliplatside rajamiseks ja olemasolevate väljakute haldamiseks.

Juhendi üheks eesmärgiks on anda kõikidele Eesti korvpalliplatsidele kategooriad, mille alusel saab väita, et üks plats on teisest tehniliselt parem ehk kõrgema kategooriaga. 2022. aastal uuendatakse korvpalliplatside tehnilised näitajad ka Eesti Spordiregistri infosüsteemis, mille alusel tekivad platsidele kategooriad.

Tegemist on esimese juhendiga, milles enam ei kasutata sõna „tänavakorvpalliväljak“ ning mis seetõttu vajab selgitust juba sissejuhatuses.

1.1 3x3 korvpall vs tänavakorvpall

1993. aastast hakati Eestis korraldama võistlusi toona uudses korvpalliformaadis, mida peeti õues, ühe korvi all, kolm kolme vastu formaadis ning mida nimetati inglisekeelsest „streetball“ otsetõlkest „tänavakorvalliks“. Turniire peeti reeglina ajutistes võistluspaikades (linna keskväljakud, tänavad, parklad jne), kus peamiselt mängiti kõvakattega pinnasel.

2006. aastast alustas „3x3 tänavakorvpalli Eesti meistrivõistluste sari“, mis sai täienduse „3x3“ sest tänavakorvpalli hakati õues mängima ka muudes formaatides (1x1 ja 5x5). Iga ilmaga mängiti endiselt õues.

2010. aastast alustas Rahvusvaheline Korvpalliliit (FIBA) 3x3 korvpalli propageerimist eesmärgiga viia ala olümpiamängude kavva, mis sai kinnituse 2017. aastal. Üha rohkem 3x3 formaadi tiitlivõistlusi hakati ilmastikuoludest tingituna pidama sisetalingimustes või välitingimustes ajutiste katuselahendusega areenidel. Ka mitmeid 3x3 tänavakorvpalli Eesti meistrivõistluste etappe hakati kohapealse väliväljaku puudumisel või ilmastikuolude tõttu pidama sisesaalides. Õues toimuvatel turniiridel hakati üha rohkem kasutama ka spetsiaalkattega lahendusi.

3x3 korvpall muutus aastaringseks ehk seda mängiti ka sügis-kevad perioodil, mille tulemusena peeti 2019. aastal Eestis rohkem kui sajast 3x3 turniirist üle 75% sisesaalides. Sellest tulenevalt otsustas Eesti Korvpalliliit peale veerand sajandit Eestis toimunud tänavakorvpalliturniire nimetada 2020. aasta suvine 3x3 sari esmakordselt „Eesti 3x3 korvpalli meistrivõistlusteks“ jättes nimetusest välja sõna „tänavakorvpall“.

1.2 Mõisted

Käesolevas juhendis on kasutusel järgmised mõisted.

1.2.1 Korvpalliplatsid on sama väljakukattega alad, millel võib olla üks või mitu korvpalli väliväljakut või korvpalli välikorvi. Korvpalliplats on üldjuhul selgelt piiritletud ning võtab arvesse ka väljakujooni ümbritsevat asuvat vaba ala. Korvpalliplats võib olla ka mõtteline ala näiteks staadionitel asuvad väljakud, kus vaba ala selged piirjooned puuduvad.

1.2.2 Avalik korvpalliplats on käesoleva juhendi alusel välitingimustes olev koht, mis on mõeldud avalikuks kasutamiseks. Viimane võib olla ka piiratud, näiteks õppeasutuse, organisatsioonide või asutuste siseselt ning olla ka tasuline.

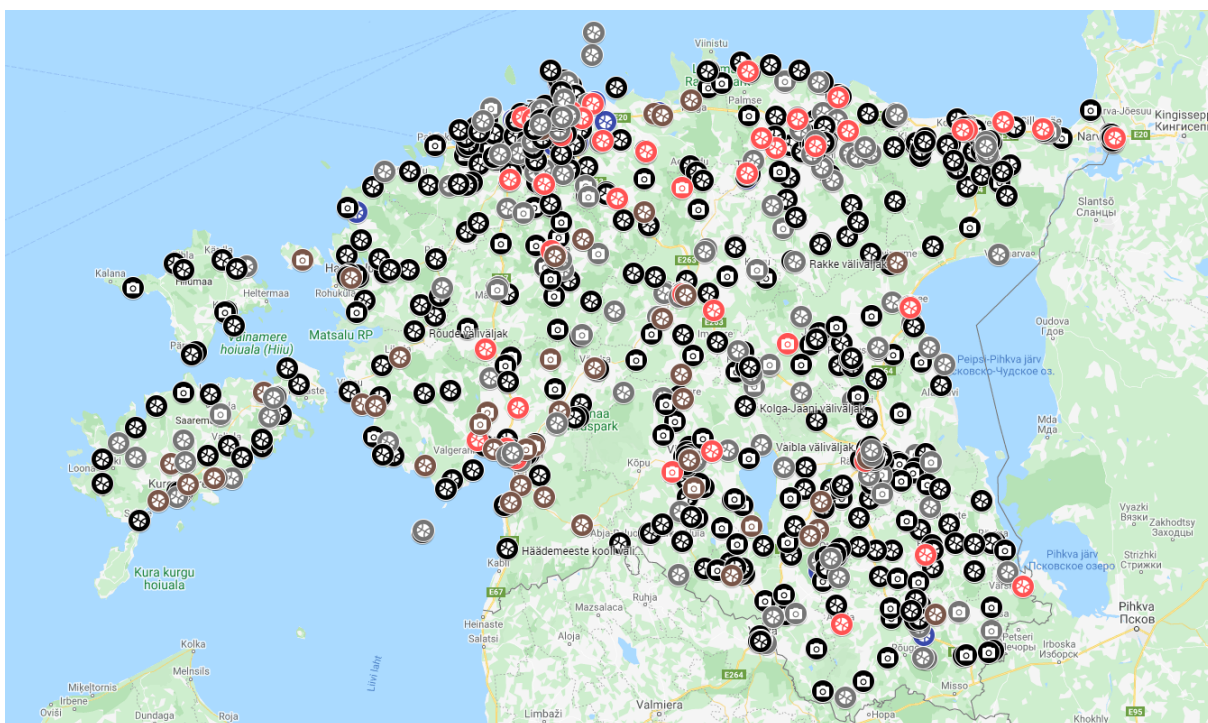
- 1.2.3 Statsionaarne korvpalliplats** on mänguplats, millel korvikonstruksioonid on püsivalt kinnitatud.
- 1.2.4 Ajutisel korvpalliplatsil** on kasutusel portatiivsed ehk teisaldatavad korvikonstruksioonid. Korvpalliplatsi peetakse ajutiseks, kui konstruksioon mingiks perioodiks (sügis-kevad) platsilt eemaldatakse.
- 1.2.5 Multifunktsionaalsel korvpalliplatsil** on võimalik harrastada ka teisi spordialasid ehk väljakule on märgitud ka mõne teise spordiala jooned.
- 1.2.6 Korvpalli väliväljak** on korvpalliplatsidel asuv **joonitud mänguplats**.
- 1.2.7 Korvpalli välikorv** on korvpalliplats, millel **jooned puuduvad** või on tundmatuseni kulunud.
- 1.2.8 Tänavakorvpall** (ka õuekorvpall, streetball jne) – välitingimustes, korraldaja poolt loodud reeglitega korvpallivõistlus, mis võib olla ükskõik, millises formaadis alates üks ühe kuni viis viie vastu.
- 1.2.9 3x3 korvpall** – FIBA 3x3 korvpalli reeglitega, nii sise- kui välitingimustes mängitav ning olümpiamängude kavva kuuluv korvpalliformaat.

2. Korvpalliplatside hetkeseis ja olukord

2005. aasta 28. detsembrist kehtiv Eesti standard EVS-EN 1270:2005 „Spordiväljakuvarustus. Korvpallivarustus. Funktsionaalsed ja ohutusnõuded, katsemeetodid“ jagab korvpalliväljakud konstruktsiooni tüüpideks (teisaldatav, seinakinnitusega, maakinnitusega jne) ning klassideks A-E, mille aluseks on ainult „vaba ruum“ korvpallilaua põrandaprojektsioonist kuni korvpallikonstruktsioonini. Viimase alusel on standardi lisas toodud välja informatiivne tabel korvpalliväljaku infrastruktuuri valikuks.

Kehtiv standard ei vasta enam tänastele nõuetele ja ootustele korvpalli väliväljakute osas, mistõttu on käesoleva juhendmaterjali üheks eesmärgiks luua **Eesti korvpalliplatside kategooriad**.

2019. aastal alustas Eesti Korvpalliliit avalike korvpalliplatside kaardistamist. 2021. aasta kevadeks on interaktiivsele kaardile (basket3x3.ee/courts) lisatud üle 1000 platsi, millest suurem osa on piltidega väljakute seisust.



Kaart näitab, et Eesti rahvusspordiala saab õues harrastada igas Eesti omavalitsusüksuses. Korvpalliplatsid on katte alusel jagatud **viide eri tüüpi**: plastik (sinine), puit (pruun), tartaan (punane), kõvakate (must) ning muu kate (hall).

Kuna tüüpide alusel ei ole võimalik platse kategoriseerida, siis **kategooriate määramisel võetakse arvesse teised parameetrid**: mõõtmed, jooned, korvpallikonstruktsiooni olemus, tehniline seisund jne.

3. Korvpalliplatside kategooriad

Väljaku kate / kategooria	Korvpalliplatsid		
	Väliväljakud		Välikorvid
	I kategooria	II kategooria	III kategooria
A (plastikkate)	A1	A2	A3
B (puitkate)	B1	B2	B3
C (tartaankate)	C1	C2	C3
D (kõvakate)	D1	D2	D3
E (muu kate)	X	E2	E3

Korvpalliplatse arvestatakse alates 2022. aasta märtsist Eesti Spordiregistris ühe poolväljaku ehk 3x3 korvpalli põhiselt, kus kõikide platside puhul tuuakse eraldi välja täisväljaku (5x5) korvpalli võimalus.

Korvpalliplatsiks on **sama väljakukattega ala**. Kui kõrvuti asetsevad kaks eri kattel platsi, siis on tegemist kahe korvpalliplatsiga, millel asuvad väljakud ja/või välikorvid.

Korvpalli väliväljakuks ei ole korvpalliplats, millel jooned puuduvad või ei ole äratuntavad. Sellisel juhul on tegemist III kategooria korvpalliplatsiga, millel on välikorv(id).

3.1 I kategooria ehk võistlusväljak(ud)

I kategooria ehk võistlustingimustele vastava korvpalli väliväljaku nõuded on:

1. Täismõõtmes joonitud ja piisavalt vaba äärealaga väljak.
2. Vaba ala väljaku otsajoonest konstruktsioonini (vähemalt 900 mm).
3. Originaalmõõtmes ja läbipaistev korvpallilaud, vastupidav korvirõngas ning -võrk.

Nõuded mõõtmetele, korvpallilauale, rõngale ja võrgule on täpsustatud järgmises peatükis, kus lisaks kohustuslikele tingimustele lisanduvad soovituslikud (pingid, valgustus, WC, elekter, piirdeaed jne).

3.2 II kategooria ehk treeningväljak(ud)

II kategooria ehk treeningväljak on väliväljak, mis on mõeldud võistlusteks treenimiseks, kuid millel on võimalik ka korvpallivõistluseid läbi viia. II kategooria väljakutel on:

1. **Selged jooned** - märgitud on äärejooned, vaba- ja kaugviskejoon ning 3-sekundi ala.
2. **Korralik korvpallilaud, vastupidav korvirõngas ja -võrk.**

Erinevalt võistlusväljakust, **ei nõua** treeningväljak:

- Täismõõtmeid/ääreala.
- Vaba ala otsajoonest korvikonstruktsioonini.
- Läbipaistvat ja originaalmõõtmes korvpallilauda.

3.3 III kategooria – välikorv(id)

III kategooria korvpalliplats on koht, **kus on võimalik palli korvi visata**. Selle alla kuuluvad kõik platsid, kus korvpallimänguks vajalikud jooned puuduvad.

3.4 Kommentaarid

Käesoleva juhendiga soovib Eesti Korvpalliliit:

- Rõhutada, et korvpalli kandepinna laiendamiseks on **iga korvpalliplats oluline**.
- Teha võimalikult lihtsaks korvpalliplatside kategooriate määramine.
- Motiveerida korvpalliplatside omanikke lisama või uuendama **korvpalliväljaku jooni**, sest puuduvate joontega korvpalliplats ei ole väljak.
- Et uute väliväljakute rajajad arvestaksid esmalt **väljaku mõõtmetega**. Piiratud ala korral tasub mõelda, kas luua üks täismõõtmes 3x3 väljak või piiratud võimalustega täisväljak. Mõõtmete kalkuleerimisel tasub arvestada ka väljaku äärealadele seatud nõuetega.
- Et inventari, eelkõige korvpallikonstruktsiooni, -laua, -rõnga ja -võrgu valikul kasutataks **välitingimistesse mõeldud ja vastupidavaid lahendusi**.
- Saada parem **statistiline ülevaade** korvpalliplatside hetkeseisust, alates võistlustingimustele vastavatest I kategooria väljakutest kuni muruplatsidel olevate III kategooria välikorvideni.

Juhend rõhutab kategooriaid ehk ütleb selgelt, et 1. kategooria väljak on parem kui 3. kategooria oma, kuid **ei rõhu tüüpidele ehk väljaku katetele** – näiteks mängijatele võib plastkattest parema mänguväljakuna tunduda korralik puitkattega väljak. Kuna peamise õuekorvpalli alana on tuntud olümpiaalaks valitud 3x3 korvpall, siis sellest tingituna on A-tüüp olümpiamängude 3x3 korvpallis kasutatava plastikkattega analoogne väljak.

Hiljemalt 2022. aasta märtsis märgitakse Eesti Spordiregistrisse kantud väliskorvpalliplatside juurde kategooriad. Korvpalliplatsid, mis ei ole olnud aktiivses spordialases kasutuses või mille andmeid pole uuendatud kahel järjestikusel kalendriaastal, kuuluvad spordiregistris arhiveerimisele.

4. Korvpalliplatside inventar

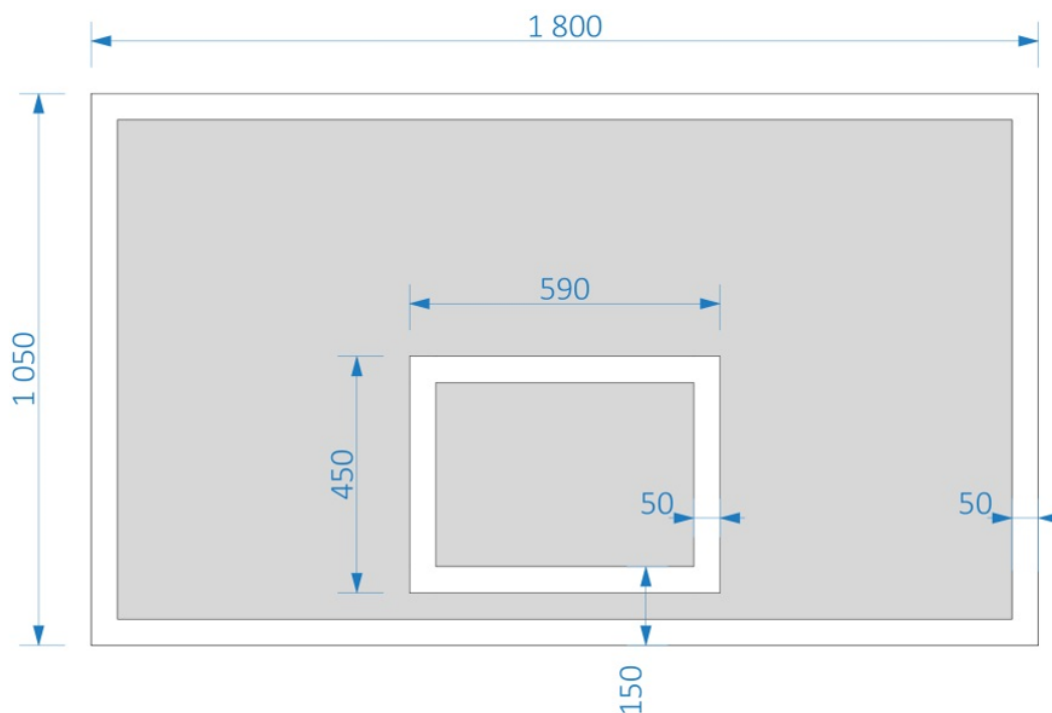
Korvpallilaud, -rõngas, -võrk ja -jooned on kõige olulisemad osad korvpalliväljakust.

I kategooria ehk võistlusväljakutele on järgmised nõuded.

4.1 Kohustuslikud nõuded

4.1.1 Korvpallilaud

Korvpallilaua originaalmõõtmed on 1800*1050 mm (joonis.1), mis kehtivad eelkõige I ja II kategooria väljakute puhul.



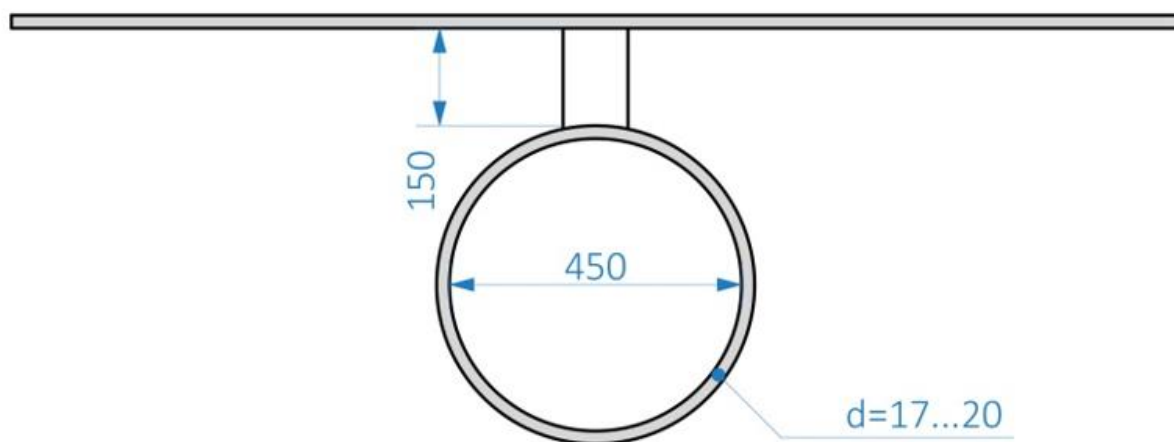
Joonis 1. Korvpallilaua mõõtmed

Võistlusväljaku puhul on korvpallilaud läbipaistev (klaas, akrüülklaas), kus materjali valikul on arvestatud, et purunemisel ei põhjusta klaasitükid vigastuste ohtu. Läbipaistval laual on jooned märgitud valge värviga (laius 50 mm).

II kategooria puhul võib korvpallilaud olla ka muust materjalist ehk mitte-läbipaistev, soovitatavalt valget värvi ning mustade joontega.

4.1.2 Korvirõngas

Tugev korvirõngas on iga korvpalliväljaku tähtsaim osa. Kui see on katki, ei saa palli korvi visata ehk kogu väljaku otstarve kaob.



Joonis 2. Korvirõngas

Tugev korvirõngas on tehtud karastatud ümarterasest ning on:

- 450-459 mm sisediameetriga;
- Rõnga läbimõõduga 16-20 mm;
- 12 aasaga võrgu kinnitamiseks;
- Oranži värvi.

Oluline on rõngas kinnitada nii, et sellele mõjuv jõud (eelkõige palli pealt korvi surumisel) kanduks otse üle korvikonstruksioonile. Rõnga kinnituskonstruktsioon ei tohi vaid tagalauaga ühendatud olla.

4.1.3 Korvpallivõrk

Korvpallivõrk on palliplatsi kõige kuluvam element. Võrk korvpallirõngal on sama oluline kui võrk jalgpallivärvavas – saab ka ilma, kuid ei ole sobilik võistlusteks või treeninguteks.

Võistlus- ja treeningväljakutel on võrk **valget värvi**, 400-450 mm pikkusega, 4,5 mm läbimõõduga, 12 aasaga sünteetilisest või looduslikust materjalist nõõrist. Pall ei tohi võrku kinni jääda või takistada oluliselt palli läbimist.

Ketist korvpallivõrk ei ole võistlusteks ega treeninguteks sobilik. Samas võib kettvõrk olla sobilik mõnel visuaalse erilahendusega korvpalliplatsil.

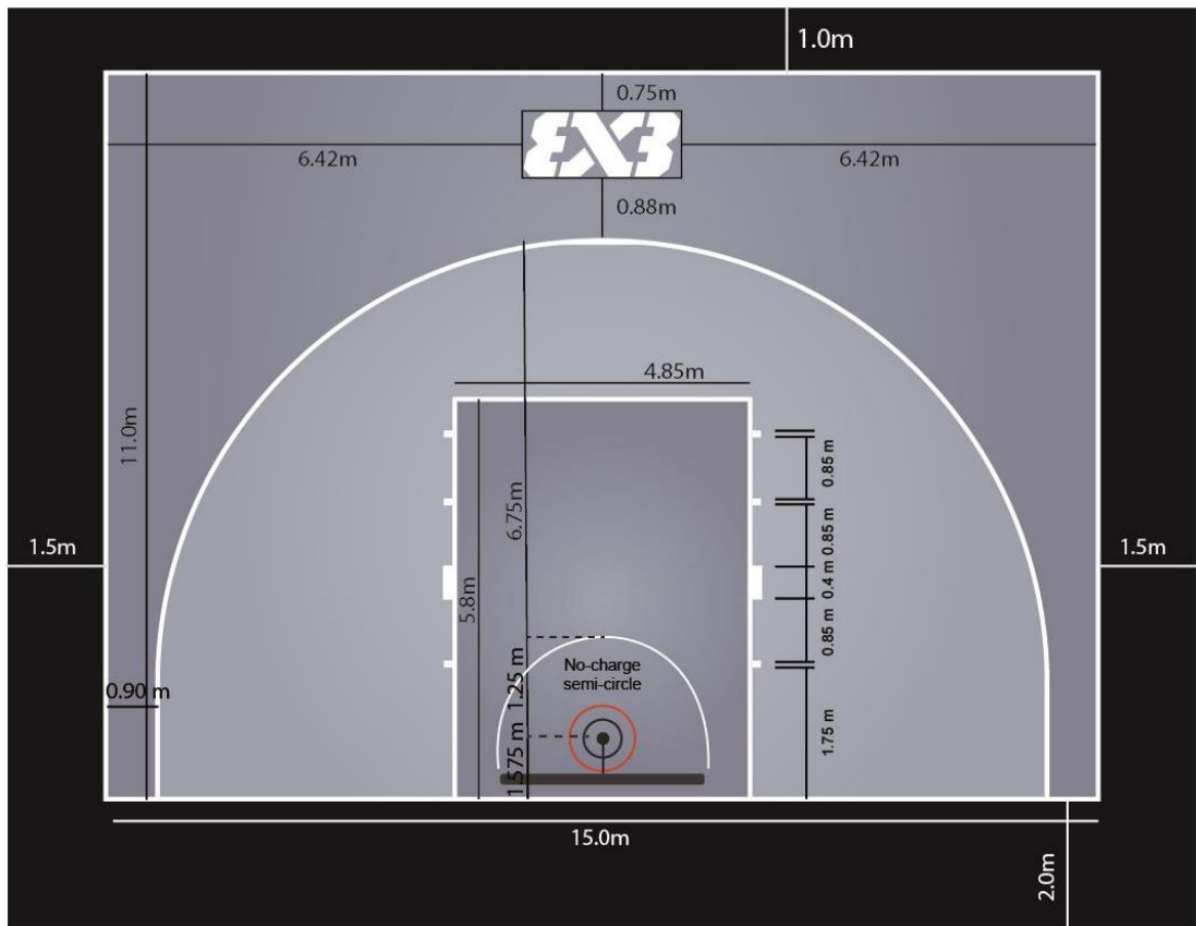
4.1.4 Väljaku jooned

Kõik korvpalliväljaku jooned tehakse 50 mm laiusega ning reeglina valget värvi. Jooned peavad olema muu alaga kontrastsed, mistõttu valge või väga heleda väljaku korral on jooned mustad.

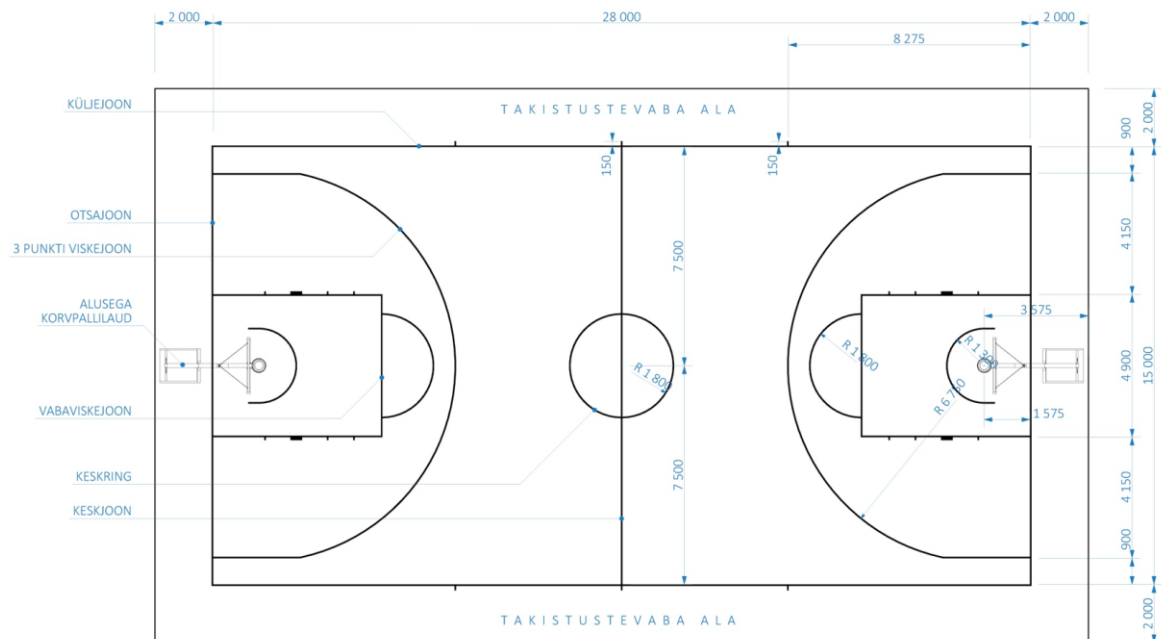
3x3 korvpalli ning täismõõtmetes korvpalliväljakud (joonised 3. ja 4.) on soovitatavalt vähemalt kolmes erinevas värvitoonis – ääreala, eraldi 3-sekundi ala (sama värvi ka platsi keskosa) ning keskpositsiooni viske ala.

3x3 väljaku mõõtmed on 15x11 meetrit, 5x5 platsi puhul 15x28 meetrit. Vaba ääreala on otsajoontest vähemalt 2 meetrit, külgedelt minimaalselt 1,5 meetrit. I kategooria ehk võistlusväljaku alade minimaalsed suurused on seega:

- 3x3 väljak **18x14 ehk 252 m²**
- täisväljak **18x32 ehk 576 m²**.



Joonis 3. 3x3 väljaku jooned ja mõõtmed



Joonis 4. täisväljaku jooned ja mõõtmed

4.2 Soovituslikud nõuded

Lisaks võistlus- ja treeningväljakute kategooriale seatud tingimustele (mõõtmed, ääreala, projektsioon ehk „vaba ala“, korvpallilaud, rõngas ja võrk) vastamisele, on mitmeid parameetreid, mis **eelkõige I kategooria väljakute juurde kuuluvad, kuid ei ole kohustuslikud.**

4.2.1 Pingid ja/või tribüün

Sarnaselt saalikorvpalliga vajavad ka välitingimustele vastavad võistluspaigad nii mängijatele kui pealtvaatajatele mõeldud istepinke. Võimalikud tribüünid ja istekohad peaksid olema võistlusväljakust vähemalt kahe meetri kaugusel.

4.2.2 Rõngas vs vedrurõngas

Võistlustingimustele vastamiseks **ei vaja väliväljak vedrurõngast.** Tipptasemel väljakute puhul on vedrurõngas siiski omal kohal.

4.2.3 Reguleeritav vs mittereguleeritav konstruktsioon

Korvirõnga kõrguse (260-305 cm) reguleerimise võimalus on võistlustingimustele vastava (konstruktsiooni kaugus otsajoonest 900 mm) lahenduse puhul oluliselt kallim kui mittereguleeritav konstruktsioon. Võistlustingimustele vastamiseks **ei pea korvikonstruktsioon olema reguleeritav.**

Teatud olukordades (õppeasutusel on algkooli õpilaste korvpallitrennid õues) võib reguleeritav korvpallikonstruktsioon olla põhjendatud, kuid võistlustingimustele vastamiseks on parem valida lahendus, kus korvikonstruktsioon asub väljaku otsajoonest vähemalt 900 mm kaugusel.

Reguleeritava korvikonstruktsiooni lahenduse puhul peaks reguleerimise võimalus olema lukustatud ehk igal platsi juhukülastajale ei ole mõistlik anda võimalust korvpallikonstruktsiooni langetamiseks. See põhjustab suuremat vandalismi ohtu.

4.2.4 Prügikastid

Korvpalliväljakute kasutamisel, eriti võistluste puhul tekib prügi. Hea oleks kui võistlusväljakud omaksid lähedalasuvat prügikasti ning väljaku haldaja/omanik tühjendaks neid regulaarselt.

4.2.5 Valgustus

Õues mängitakse korvpalli ka pimedal ajal. Seetõttu on hea, kui väljak oleks valgustatud. Valgustuse rajamisel on kõige olulisemaks, et valgustuspostid ei oleks väljaku väga vahetus läheduses ehk vaba ääreala sees.

Võistlustingimuste puhul peab mänguväljak olema ühtlaselt ja piisavalt valgustatud. Valgustus peab olema minimaalselt 1200 luksit.

4.2.5 Tualetid ja pesemise võimalus

Üldjuhul ei vaja korvpalli väliväljakute kasutajad pesemise võimalust, kuid hea, kui see võimalus on läheduses olemas. Tualeti olemasolu peaks aga olema iga võistlusväljaku mõistlikus läheduses. Turniiride ajal on võimalikud ka ajutised/tellitud lahendused.

4.2.6 Parkla, rattaparkla ja ühendustee

Võistluspaiga lähedal asuv parkla ning rattaparkla teevad oluliselt mugavamaks osalejate ja pealtvaatajate saabumise ning liiklusvahendite (ka jalgratas) parkimise.

Väljaku ehitamisel ja hooldusel on oluline, et selleni viiks vähemalt 2,5 meetri laiune ühendustee, mille abil on lihtsam võistluspaika viia vajalikku lisainventari ning tegeleda väljaku hooldusega.

4.2.7 Piirdeaed

Piirdeaed, eelkõige väljaku otsajoone taga, teeb korvpalli õues harrastamise mugavamaks ja turvalisemaks. Möödaviske korral ei liigu pall väljakult kaugele s.h. lähedal asuvale sõiduteele.

Piirdeaia loomise korral on oluline, et see oleks **piisavas kauguses**, ehk mitte väljaku vabal äärealal, kus see võib olla mängijatele ohtlik.

4.2.7 Elektriühendus

Võistluste korralduseks on **alati vajalik elektriühenduse võimalus** (heli, tulemused, tabloo, interneti loomine jne). Lähim ühenduse asukoht võiks olla võistluspaigast maksimaalselt 25m kaugusel.

5. Väljakute kattad

Käesolev juhend jagab väljakud katete järgi **tüüpidesse (A-E)**. Vastavalt asukoha olemusele, väljaku kasutajate sihtgrupile ning eelarvelistele võimalustele sobivad korvpalli väliväljakuteks kõik – igal kattel on oma eelised ja puudused.

5.1 (A) Plastikkate

Olümpiamängude kavva kuuluvat 3x3 korvpalli mängitakse plastikkattel. Sellest tulenevalt on ka Eesti 3x3 võistlustel **plastikkattega väljakud peamiseks eelistuseks**. Plastikkatted on vastupidavad ehk võivad olla üleval aastaringelt. Plastkatet saab vajadusel lihtsalt eemaldada (näiteks talviseks perioodiks) ja/või teise asukohta üles seada.

Plastikkatte peamiseks puuduseks on asjaolu, et sellel saab mängida vaid kuiva ilmaga. Ka vähene vihmasadu võib plastikkatte kasutamise peatada. Kindlasti peaks plastikkatte teisaldamisel kasutama oskustööjõudu ning hooldusel tuleks jälgida, et väljaku võimalikul liikumisel tekkivad vahed saaks koheselt tagasi kinnitatud.

Plastikkatteid pakuvad mitmed ettevõtted, Eesti Korvpalliliit soovib kasutada FIBA 3x3 „official“ või „approved“ märgistuse saanud pakkujaid/lahendusi.

5.2 (B) Puitkate

Puitkate võib olla paljude korvpallurite esimene eelistus ka välikorvpalli tingimustes. Puidust korvpalliplats võib olla heaks lahenduseks kohtades, kus kõvakattega aluspinna loomine on keeruline või kallis, näiteks parkides või veekogude läheduses.

Puitkate on **kõige rohkem hooldust vajav väljakukate**, mis nõuab iga-aastast ülevaatust. Korraliku hoolduse (puidukaitsesega katmine jne) tegemisel kestab puitkate kaua. Hoolduse puudumisel laguneb kate kiiresti.

5.3 (C) Tartaankate

Tartaankate on Eestis levinum kui plastik- või puitkate, seda eelkõige asjaolul, et paljude õppeasutuste väliväljakud asuvad tartaaniga kaetud koolide staadionitel.

Tartaankatte peamiseks miinuseks on selle kiire kulumine väljaku aktiivsemates kohtades (korvialune), mille tulemusel jäävad väljakutele „augud“. Katte renoveerimine on tartaani puhul keerulisem kui plastik- või puitkattega väljakute puhul.

Profimängijad ei eelista tartaankatet, sest õhukese ja pehme pealiskatte all asub tugev kõvakate, mis põrutab jalgu rohkem kui plastik või puit.

5.4 (D) Kõvakate

Kõvakattega korvpalliplatse on Eestis kõige rohkem. Neid on erinevaid, alates akrüülkattest jt „värvitud asfaldi“ lahendustest kuni betooni ja tänavakividest tehtud platsideni. Selguse huvides käivad kõvakatte alla kõik platsid, millel on võimalik palli normaalselt põrgatada.

Korralik külmakindel kõvakate on kõige alus. See vajab kõige vähem hooldust ning on kõige pikema kasutuseaga, lisaks on võimalik sellele ka hiljem lisada plastikkatte (ka ajutiselt näiteks võistluste läbiviimiseks).

Peamiseks miinuseks on asjaolu, et profimängijad eelistavad kõvakatet kõige vähem, mitmed mängijad keelduvad „asfaldil“ mängimast. Samas on kõvakate sobilik väga paljudes kohtades, kus korvpalli on peamiselt harrastustegevuseks.

Kõvakattega väljakut on lihtne ja soodne luua, kui korvikonstruksioon asetada juba mõnele olemasolevale kõvakattega pinnasele – parklad, vähekasutatavad tänavad jne.

5.5 (E) Muu kate

Muu katte alla käivad kõik muud katted alates kruusast, liivast ja murust kuni kunstmuruni. Üldjuhul on muu kattega väljakutel palli põrgatamine keeruline ehk peamiselt on tegemist platsidega, kus saab palli peale visata.

Kuigi võistlusi muu kattega väljakutel korraldada ei saa, mängivad kõik kohad, kus korvpalli saab peale visata, olulist rolli Eesti korvpalli kandepinna tõstmisel ning on seetõttu samuti olulised mänguplatsid.

6. Korvpalliplatside omanikud ja haldajad

Avalike korvpalliplatside omanikeks ja haldajateks on peamiselt õppeasutused ja kohalikud omavalitsused. Lisaks on sadakond avalikku väliväljakut loonud erinevad kogukonnad, arendajad, ettevõtted, organisatsioonid, asutused jt.

Käesoleva juhendi loomisega edastab Eesti Korvpalliliit korvpalliplatside omanikele ja haldajatele järgnevad ootused.

6.1 Õppeasutused

Eesti Korvpalliliit soovib, et **iga Eesti õppeasutuse territooriumil oleks vähemalt üks korvpalliplats**, kuhu õpilastel oleks õues toimuvate kehalise kasvatuse tundide või õppetöö välisel ajal võimalik palli peale visata.

Kindlasti on parem, kui kooli territooriumil asuks **võistlus- või treeningväljakuks sobilik plats**, millel kevad-sügis perioodil saaks ka õues korvpallimänge läbi viia. Kui suuremates asulates on kooli väljakud peamiselt mõeldud oma kooli õpilastele, siis väiksemate asulate puhul on õppeasutuse korvpalli väliväljak tihti ka kohaliku piirkonna ainsaks või parimaks õuekorvpalli platsiks, mida kasutavad teised asukoha elanikud.

Kuigi statistiliselt on seis hea, sest üle 90% Eesti õppeasutustest omavad oma territooriumil vähemalt ühte korvpalliplatsi, mis moodustavad hinnanguliselt pool kõikidest väliväljakutest Eestis, on väljakute tehniline seisukord väga erinev.

6.2 Kohalikud omavalitsused

Peale 2017. aasta haldusreformi on Eestis 79 omavalitsusüksust, mis jagunevad 15 linnaks ja 64 vallaks. Kuigi igas Eesti omavalitsusüksuses on mitmeid väljakuid, soovib Eesti Korvpalliliit, et **igas omavalitsuses oleks vähemalt üks I kategooria korvpalliväljak**.

Uute võimaluste loomise kõrval on oluline olemasolevate väljakute tehnilise seisukorra ülevaatamine, olukorra parandamine ning väljakute regulaarne hooldus, mis tõstaks väljakute kasutusiga ning kasutamise aktiivsust.

6.3 Kogukonnad, ühistud, arendajad, ettevõtted jt

Sadakond avalikku korvpalli väliväljakut Eestis on loodud kohaliku kogukonna, elurajooni arendaja, korteriühistu, spordiklubi, ettevõtte, üksikisiku või kellegi teise initsiatiivil. Need inimesed ja organisatsioonid on Eesti korvpalli suurimad fännid rohujuure tasandil.

Ka nende väljakute omanike ja haldajate suurimaks rolliks on **väljakute regulaarne hooldus**.

7. Väljakute planeerimine

Uute väljakute planeerimisel tuleb lähtuda nii eelarvelistest võimalustest kui ka vajadusest, kasutajaskonna olemusest, aktiivsusest ja hulgast.

7.1 3x3 vs 5x5 väljak

Korvpalliväljaku loomisel tuleb alustada võimalikest mõõtmetest. Kus vähegi võimalik, soovib EKL luua **täismõõtmes 5x5 korvpalliväljak, mis sisaldab kahte 3x3 väljakut**. Sellise lahenduse puhul on väljakule soovitatav lisada mõlemast otsajoonest 11 meetri kaugusel asuv 3x3 väljaku tagumine joon.

Piiratud oludes tasub mõõtmetele mittevastava 5x5 väljaku puhul mõelda ühele 3x3 täismõõtmega väljakule. Suuremate võimaluste korral tasub eelkõige jälgida, et platsile mahuks üks või mitu võistlusväljakut jättes teised võimalikud korvid välikorvidena.

7.2 Asukohta valik

Korvpalli väliväljaku asukohta saavad valida vähesed, näiteks uute elamurajoonide või õppehoonete planeerijad ja kohalikud omavalitsused. Ligi 1000 Eesti korvpalli väliväljakut on aga juba oma asukohtadesse paigutatud – nende puhul saab mitmetes kohtades ka täna paremini läbi mõelda täpsema paigutuse ehk korvikonstruksioonide asukohad ning parandada väljaku mõõtmeid ja piirjooni. Lisaks on Eestis tuhandeid kodukorve, kus samuti saab koduhoovi korviplatsi paigutust paremini planeerida.

7.2.1 Spordihoone lähedus

Korvpalli väliväljaku parimaks asukohaks võib pidada spordihoone vahetut lähedust (s.h õppehoonete spordikompleksid). Välisväljaku rajamine spordihalli juurde võimaldab suvisel ajal treeninguid ja võistlusi läbi viia ka vabas õhus. See aitab hoida kokku halduskulusid ja pakkuda kasutajatele lisateenuseid (tualetid, pesemisvõimalused, varustuse hoiustamine jne), mis eraldi oleva väljaku haldajale sageli taskukohased ei ole.

Ruumipuudusel sobib väljaku rajamiseks **spordihoone parkimisplats**, mis endiselt võib oma funktsiooni täita. Suvisel perioodil, kui parkimist on vähem, saab osa parklast eraldada korvpalli harrastamiseks, luues selleks ajutised korvpallijooned või kattes platsi eemaldatava plastikkattega.

7.2.2 Teised spordi- ja puhkerajatised

Korvpalli väliväljakud sobivad ka parkidesse ja rohealade piirkonda, kus tervisesporti harrastatakse. Korvpalliväljak on omal kohal ka puhkebaaside ja turismitalude territooriumitel, mida aktiivseks puhkusteks renditakse.

7.2.3 Elurajoonid

Minimaalse suurusega, kuid 3x3 formaadis isegi võistlustingimustele vastav väljak, vajab vaid 252 m² (18x14) suurust ala. Sedasi mahub ühe korviga korviplats ka kitsaste tingimustega elurajoonidesse. Suuremate arenduste puhul tasub mõelda korvpalli täisväljakutele, mille ala võistlusväljaku puhul on 576 m² (18x32). Samas tuleks vältida väljaku paigutamist kohtadesse, kus väljaku kasutamisest tulenev müra või selle õhtune valgustus ümbruskonna elanikes rahulolematust tekitab.

7.2.4 Keskväljakud

Üldjuhul ei sobi linnade kesk- ja esindusväljakud alalisteks spordiplatsideks. Samas pakuvad mitmed linnad oma keskväljakutel ajutisi sportimisvõimalusi – näiteks talvisel ajal uisuväljak, suvisel perioodil korviplats.

7.3 Multifunktsionaalsus

Mitmed korvpalli väliväljakud on eelkõige ruumipuudusel multifunktsionaalsed ehk nendel saab harrastada ka teisi spordialasid – võrkpall, tennis, jalgpall jne. Multifunktsionaalsete väljakute rajamisel on kõige olulisem jälgida et väljaku tehniline lahendus ei hakkaks spordialade harrastamist piirama. Näiteks piiretega ning kunstmuruga multispordiareenid ei ole seetõttu korvpalliharrastuseks sobilikud.

Samas võivad korvpalli otsajoonetele asetatud statsionaarsed konstruktsioonid segada tennisemängu.

Üheks vähekasutatud, kuid sobilikuks lahenduseks, on võtta kõvakattega korvpalliväljakud talvel kasutusele uisuväljakutena.

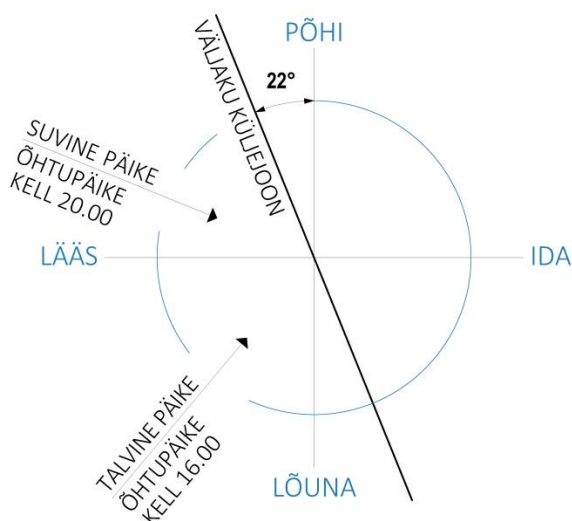
7.4 Tasuvus

Väljakute kavandamist tuleks alustada **eesmärkide selgest määratlemisest ja olemasoleva olukorra hindamisest**. Oluline, et plaaneeritav väljak parandaks ümbruskonna spordirajatiste kooslust nii kvantitatiivselt kui ka kvalitatiivselt. Rajamiskulutused peaksid olema vastavuses selle hilisema kasutusaktiivsusega.

Suurimaks kuluks on sageli **hea kandevõimega ja külmumiskindla aluspinna loomine**. Mitmetel juhtudel saab konstruktsioonikihtide materjalile ja rajamisele (aluskihtidele) kulutusi kokku hoida, kui väljak planeerida juba olemasolevatele tasapinnalistele platsidele.

7.5 Paiknevus päikese suhtes

Väljaku suuna valikul tuleks lähtuda sellest, et **päike mängijaid ja pealtvaatajaid võimalikult vähe pimestaks** (vt joonist 5). Arvestada tuleks ka väljaku peamisi kasutusaegu. Enamasti paigutatakse väljakud pikema teljega põhja - lõuna suunas, sest madal hommikune ja õhtune päike pimestab mängijaid kõige rohkem. 3x3 ehk ühe korviga väljakute puhul tasub korvikonstruktsioon asetada põhja suunal (päike on viskamisel tagant).

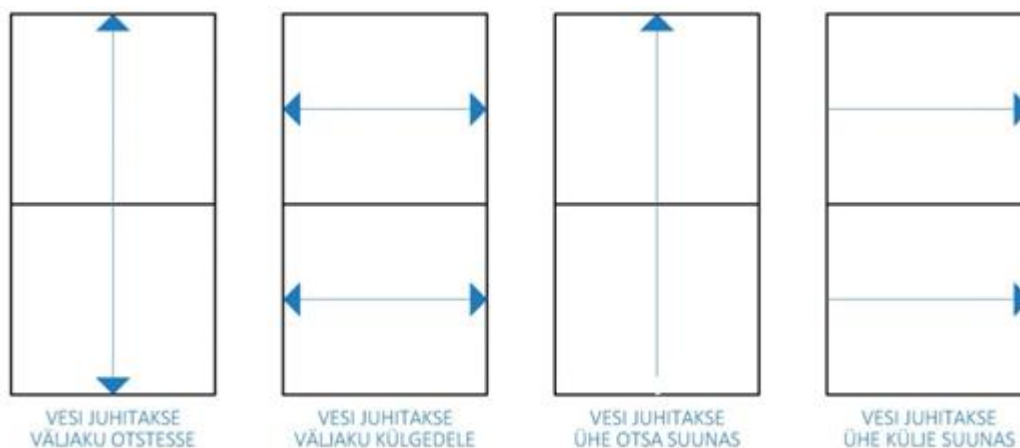


Joonis 5. Väljaku asend ilmakaarte suhtes

7.6 Väljaku kalded

Kalded on olulised vee ärajuhtimisel vett mitte läbilaskva kattega (näiteks asfalt või osad sünteetilised katted) väljaku pinnalt. Väljakule antakse **1%-line** kalle juba aluspinnase tasandustööde käigus. Väljak võib lähtuvalt vajadusest olla kalde all, kas ühes või mitmes suunas. Oluline on väljakult äravalgunud vesi eemale juhtida.

Sademetevee kiire ärajuhtimine väljaku pinnalt ja üleliigsest pinnaseveest vabanemine aitab pikendada väljaku kasutusiga ja –aega (vt joonist 6).



Joonis 6. Pinnavete ärajuhtimise võimalused

Vihma korral kõvakattega väljakule tekkivad ja sellel püsivad lombid ei lase väljakut kasutada ning kiirendavad oluliselt selle amortisatsiooni.

8. Väljakute hooldus

Korralikult rajatud korvpalli väliväljaku eluead on pikad, kui nendele teha **regulaarselt hooldust**, mis enamasti seisneb väljaku esialgse seisukorra taastamises. Tõenäoliselt on kõige kuluvamaks inventari osaks **korvpallivõrk**, mis kulub nii mängimisel kui ilmastiku tõttu.

Teiseks hooldust vajavaks inventari osaks on **väljaku kate**, millelt tuleb eemaldada sellele tekkinud lehed, tolm ja muu prügi. Tolmu eemaldamiseks tasub väljakuid aeg-ajalt kastmisvoolikuga pesta. Väljakutel, millele vihmaveest jäävad alles lombid, tasub ülejäänud vesi varakult eemaldada. Väljakukatte hooldus aitab kaasa nii väljaku kasutusele kui väljakujoonte eluea pikendamisele.

Korralike lahenduste korral on kõige vastupidavamad inventari osad **korvpallikonstruktsioon, -laud ja -rõngas**. Samas on need korvpalliväljaku kõige olulisemad osad, mis tuleks purunemisel kõige kiiremini asendada.

Korvpalliväljakute hooldus vähendab oluliselt vandalismist tingitud kahjustusi, sest sellel hoiavad silma peal ka väljaku kasutajad. Seetõttu kuluvad kõige kiiremini väljakud ehk korvpalliplatsid, kus palli ei saa peale visata – see toob väljakutele isikud, keda korvpallimäng ei huvita.

9. Kokkuvõte

Eesti Korvpalliliit soovib, et käesolev juhendmaterjal aitab kaasa uute korvpalliplatside planeerimisele ja loomisele ning olemasolevate platside renoveerimisele. Juhend rõhutab, et **iga korvpalliväljak on oluline**, kuid juhib samas tähelepanu, et olemasolevate platside puhul saab väheste vahenditega ning uute puhul sama eelarve juures, kuid parema planeerimise tulemusel, väliväljakute taset tõsta.

10. Lisa 1 – näited

10.1 Karulaugu väliväljakud Viimsis



Plastikkate (tüüp A), 3x3 täismõõtmed (4), s.h. 5x5 täismõõtmed (2), läbipaistvad täismõõtmetes tagalauad, korvikonstruksiooni kaugus otsajoonest üle 900mm (1. kategooria).

Väljaku kategooria: **4xA1**

10.2 Kristiine väliväljakud Tallinnas



Plastikkate (tüüp A), 3x3 täismõõtmed (5), joonimata väljakud (2), korvikonstruksiooni kaugus otsajoones alla 900mm, originaalmõõtmetest väiksemad tagalauad (2. kategooria).

Väljaku kategooria: **5xA2+2xA3**

10.3 Haapsalu staadioni väliväljakud



Puitkate (tüüp B), täismõõtmed (2), korvikonstruktsiooni kaugus otsajoonest üle 900mm (1. kategooria).

Väljaku kategooria: **2xB1**

10.4 Paide tehisjärve välikorvid



Puitkate (tüüp B), väljak joonimata (3. kategooria).

Väljaku kategooria: **2xB3**

10.5 Peetri pargi väliväljakud



Tartaankate (tüüp C), korvikonstruksiooni kaugus otsajoones alla 900mm, mitteläbipaistvad tagalauad (2. kategooria).

Väljaku kategooria **2xC2**

10.6 Lagedi põhikooli väliväljak



Asfaltkate (tüüp D), korvikonstruksiooni kaugus otsajoones alla 900mm, mitteläbipaistev tagalauad (2. kategooria).

Väljaku kategooria **1xD2**

10.7 Pärnu ranna välikorv



Liiv ehk muu kate (E), mõõtmed puuduvad (3. kategooria).

Väljaku kategooria **1xE3**

10.8 Sireli tänava välikorvid



Muru ehk muu kate (tüüp E), kaks korvi, kuid üks purunenud korvirõngas.

Väljaku kategooria **1xE3**



Eesti Korvpalliliit MTÜ

Address: Paldiski mnt 104B, 13522 Tallinn

Telefon: +372 603 1540

Faks: +372 603 1543

E-post: info@basket.ee